

## Miljøgodkendelse til Biogasanlæg



### **Andekærgaard Biogas ApS**

Kragekærvej 12, Tåsinge, 5700 Svendborg

Miljø, Erhverv og Teknik

Natur og Miljø

Industri

01. april 2019

Sag 17/4032

Andekærgaard Biogas ApS  
Kragekærvej 12, Tåsinge  
5700 Svendborg  
Att.: Kurt B. Poulsen

## **Miljøgodkendelse til biogasanlæg**

Hermed gives miljøgodkendelse til etablering og drift af et biogasanlæg på Kragekærvej 12, Tåsinge, 5700 Svendborg. Anlægget etableres på matrikel 10a Søby By, Bjerreby.

Ansøger er Andekærgaard Biogas ApS med CVR-nr.: 38221582 og P-nr.: 1021969563.

## **Sammendrag:**

### Indledning

Andekærgaard Biogas ApS, har søgt om at etablere et biogasanlæg på adressen Kragekærvej 12, 5700 Svendborg med tilhørende gasledning fra anlægget ind til Gesinge.

Anlægget ønskes placeret i forbindelse med det eksisterende kvægbrug på samme adresse for at opnå størst mulig synergi mellem produktion af biomasser på husdyrbruget og direkte afsætning til biogasanlægget. Biogasanlægget opnår en kapacitet til behandling af 59.500 ton biomasse pr. år eller ca. 163 t biomasse pr. døgn.

Svendborg Kommune har vurderet, at etablering af det ansøgte biogasanlæg kræver udarbejdelse af kommuneplantillæg og tilhørende lokalplan. Biogasanlægget omfattes derfor af Kommuneplantillæg nr. 2017.01 og Lokalplan 631.

Gasledningen er en del af det ansøgte projekt, og der udarbejdes selvstændig VVM-tilladelse hertil.

Der er jævnfør miljøvurderingsloven<sup>1</sup> udarbejdet en miljøvurdering af såvel planerne (miljørapport) som selve projektet (miljøkonsekvensrapport). Disse miljøvurderinger (der også indeholder vurdering efter habitatdirektivet) danner sammen med ansøgning om miljøgodkendelse grundlag for denne miljøgodkendelse.

Første ansøgning om miljøgodkendelse på tilpasset projekt er modtaget 01. oktober 2018. (7. version modtaget 07. december 2018)

---

<sup>1</sup> LBK nr. 1225 af 25/10/2018

## Virksomhedens miljøregulering:

Biogasanlægget er kategoriseret som en, bilag 1 virksomhed, i henhold til godkendelsesbekendtgørelsen bilag 1, listepunkt 5.3b i).

Listepunkt 5.3b:

"Nyttiggørelse eller en blanding af nyttiggørelse og bortskaffelse af ikke-farligt affald, hvor kapaciteten er større end 75 tons/dag, og hvorunder en eller flere af følgende aktiviteter finder sted, dog undtaget aktiviteter omfattet af direktiv 91/271/EØF om rensning af byspildevand:

- I. Biologisk behandling.
- II. Fysisk-kemisk behandling.
- III. Forbehandling af affald med henblik på forbrænding eller medforbrænding.
- IV. Behandling af slagge og aske.
- V. Behandling i shreddere og metalaffald, herunder affald af elektrisk og elektronisk udstyr og udrangerede køretøjer og deres komponenter.

Hvis den eneste affaldsbehandlingsaktivitet, der finder sted, er anaerob nedbrydning, er kapacitetstærsklen for denne aktivitet 100 tons pr. dag."

Der er standardvilkår for dette listepunkt i afsnit 25 i standardvilkårsbekendtgørelsen<sup>2</sup>.

Der er kommet BAT-konklusion for affaldsbehandling<sup>3</sup>, så virksomheden skal også leve op til kravene heri.

Da virksomheden er omfattet af krav om miljøvurdering, er der i miljøkonsekvensrapporten nogle krav og afværgeforanstaltninger, der overføres til vilkår i denne miljøgodkendelse

Godkendelsen bortfalder, hvis den ikke er udnyttet inden 2 år fra dato.

Retsbeskyttelsen for miljøgodkendelsen udløber 8 år efter, at godkendelsen er endeligt meddelt.

Da virksomhedstypen er omfattet af bilag 1 i Godkendelsesbekendtgørelsen<sup>4</sup> er den underlagt krav om systematisk revurdering – første gang efter de 8 år og efterfølgende hvert tiende år.

Samtidig gælder for bilag 1 virksomheder, at de som udgangspunkt er underlagt et krav om udarbejdelse af basistilstandsrapport. Da projektet starter på ren landbrugsjord og der ikke håndteres farlige stoffer i væsentlige mængde, mener Svendborg Kommune ikke, der skal udarbejdes basistilstandsrapport.

Afgørelsen erstatter delvist tilladelse efter miljøvurderingslovens<sup>5</sup> §25 jævnfør samordningsbekendtgørelsens<sup>6</sup> §10.

## **Svendborg Kommune giver, i henhold til miljøbeskyttelseslovens kapitel 5 §33 og godkendelsesbekendtgørelsen kap. 10, miljøgodkendelse til**

---

<sup>2</sup> BEK nr. 1474 af 12/12/2017

<sup>3</sup> Best Available Technology – Bedst tilgængelige teknologi - Kommissionens gennemførelsesafgørelse (EU) 2018/1147 af 10. august 2018.

<sup>4</sup> BEK nr. 1317 af 20/11/2018

<sup>5</sup> LBK nr. 1225 af 25/10/2018

<sup>6</sup> BEK nr.121 af 4/2/2019

## **etablering og drift af biogasanlæg på følgende vilkår:**

### **Generelt**

1. Ved driftsophør skal virksomheden forinden orientere tilsynsmyndigheden herom og træffe de nødvendige foranstaltninger for at undgå forureningsfare og for at efterlade stedet i tilfredsstillende tilstand. Endvidere skal tilsynsmyndigheden orienteres om delvist ophør.
2. Virksomheden skal straks indberette til tilsynsmyndigheden når vilkår ikke overholdes, og straks træffe de nødvendige foranstaltninger for at sikre, at vilkårene igen overholdes.
3. Hvor der i vilkårene anvendes betegnelsen »befæstet areal« menes en fast belægning, der giver mulighed for opsamling af spild og kontrolleret afledning af nedbør. Hvor der i vilkårene anvendes betegnelsen »tæt belægning« menes en fast belægning, der i løbet af påvirkningstiden er uigennemtrængelig for de forurenende stoffer, der håndteres på arealet.

### **Indretning og drift**

4. Der skal på virksomheden foreligge driftsinstruktioner, der beskriver:
  - Hvordan personalet skal forholde sig i forbindelse med modtagelse og håndtering af biomasse, afgasset biomasse og biogas, således at væsentlige udslip af biomasse, afgasset biomasse og biogas forebygges,
  - Hvilke procedurer, der gælder for kontrol og vedligeholdelse af reaktortanke og rørføring, sådan at de til enhver tid er gastætte.
  - Hvilke procedurer, der gælder for kontrol og vedligeholdelse af luftrenseanlæg samt ved driftsforstyrrelser, herunder i perioder hvor luftrenseanlæg ikke virker efter hensigten.
  - Hvilke procedurer, der gælder for kontrol og vedligeholdelse af eventuel gasfakkel.
  - Hvilke procedurer, der gælder for kontrol og vedligeholdelse af CO<sub>2</sub> renseanlæg, og
  - Hvilke procedurer, der gælder i forbindelse med opstart af biogasanlægget og tilhørende renseforanstaltninger samt varighed heraf.
5. Virksomheden må kun modtage biomasse fra køretøjer med tank, lukket container eller kasse, eller via rørsystemer. Biomasser bestående udelukkende af energiafgrøder og andre ikke lugtende vegetabiliske biomasser kan modtages i andre køretøjer.
6. Omlastning af pumpbar biomasse skal ske i et lukket system. Dog er udslip af fortrængningsluft ved påfyldning af køretøjer tilladt.
7. Biomasse og væskefraktion skal opbevares i tanke og beholdere, der er lukkede eller forsynet med tætsluttende fast overdækning i form af et betondæk, teltoverdækning eller lignende. Energiafgrøder kan dog opbevares i overdækkede udendørs stakke.
8. Reaktortanke med tilhørende rørføringer skal være gastætte.

9. I tanke og beholdere med pumpbar ikke-afgasset biomasse skal der ved aflæsning og opbevaring af biomasse i den respektive tank eller beholder være en vedvarende indadgående luftstrøm i tanken eller beholderen med henblik på at forebygge emission af lugt til omgivelserne.

10.<sup>7</sup> I tanke og beholdere til ikke-pumpbar biomasse skal der ved aflæsning og opbevaring af biomasse i den respektive tank eller beholder være en indadgående luftstrøm i tanken eller beholderen. Tanke og beholdere skal holdes lukkede, når der ikke sker aflæsning af biomasse.

11. Separering af afgasset biomasse skal ske i lukket rum med afsug.

12. Såfremt fiberfraktion opbevares indendørs i åbne stakke, skal porte, døre og vinduer holdes lukkede, undtagen i situationer hvor der sker transport ud og ind af hallen. Såfremt fiberfraktion opbevares udendørs, skal det ske i lukket container eller i oplag, som holdes overdækket.

13. Rengøring af køretøjer må lejlighedsvist ske udendørs på pladsen mellem plansilo og indfødningsenheder med låg.

14. Anlægget må ikke give anledning til lugt-, støv- eller fluegener uden for virksomhedens område, der er væsentlige efter tilsynsmyndighedens vurdering.

15. <sup>8</sup>Anlægget skal være forsynet med luftrenseanlæg til reduktion af lugtemission, der er beregnet til den aktuelle luftkvalitet og med en kapacitet, der som minimum svarer til de maksimale luftmængder, som vil blive tilført renseanlægget.

For det aktuelle anlæg skal følgende afsug ledes til tilstrækkeligt højt afkast:

1. Afsug fra fortank med ikke-afgasset biomasse.
2. Afkast fra opgraderingsanlæg.
3. Afsug fra rum til separering af afgasset biomasse.
4. Afkast fra gas-kedel.

Luftrenseanlæg med tilhørende ventilationssystemer skal kontrolleres og vedligeholdes i overensstemmelse med leverandørens anvisninger.

16.<sup>9</sup> For afkast 1 og 3 gælder:

Biofiltre (hybridfiltre) skal være forsynet med fast overdækning og afkast. Filtrets fugtighed og pH skal kunne reguleres. Filtrene skal være indrettet således, at det er muligt at lukke dele af et filter af, når det er ude af funktion. Hybridfiltrene skal indrettes med en opholdstid på 1,6 sekunder.

17. Anlægget skal være forsynet med en gasfakkel til afbrænding af biogas ved driftsforstyrrelser og i nødsituationer. Faklen skal være forsynet med automatisk tændingsmekanisme og periodisk gentænding. Den skal være indrettet på en sådan

---

<sup>7</sup> Første del af standardvilkåret (om modtagehal og ventiler) bortfalder efter Svendborg kommunes vurdering.

<sup>8</sup> Vilkåret er tilrettet at der ikke etableres modtagehal og at fortrængningsluft ikke vurderes at udgøre noget væsentligt lugtbidrag. Afkast fra gas-kedel er tilføjet.

<sup>9</sup> Der stilles vilkår om indretning af biofiltre (hybridfiltre) på to afkast.

måde, at emissionen af metan minimeres mest muligt. Faklen skal mindst kunne forbrænde den dimensionsgivende biogasproduktion opgjort pr. time. Gasfaklen skal kontrolleres og vedligeholdes i overensstemmelse med leverandørens anvisninger.

18. Gaskondensatbrønde skal være lufttætte og forsynet med vandlås.

19. Modtagetanke skal være tilsluttet en overfyldningsalarm, som kan registreres derfra, hvor aflæsning af biomassen foregår.

20. Anlægget skal være forsynet med et alarmanlæg, som alarmerer personale uden for normal arbejdstid i tilfælde af unormale driftsforhold.

21. Virksomheden skal underrette tilsynsmyndigheden, inden der påbegyndes planlagte reparationer, tømning af tanke og beholdere for bundfald eller andre forhold, der kan medføre biogas- eller lugtudslip fra anlægget.

22. Ved utilsigtede biogas- eller lugtudslip skal tilsynsmyndigheden underrettes hurtigst muligt.

23. Spild af biomasse på anlægget skal straks opsamles.

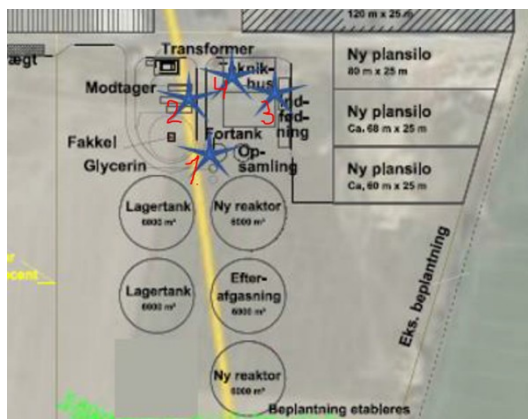
### Luftforurening

24. De enkelte afkast skal indrettes med følgende højder:

Afkast nr. (se vilkår 15)	1	2	3	4
Input	Fortank	Off-gassen fra opgradering	Separations-anlæg	Naturgas-kedel
Afkast-højde (m)	<b>10,5</b> (7,5 meter over overdækning)	<b>10,5</b> (7,5 meter over container)	<b>11</b> (5 meter over tag)	<b>15</b> (3 meter over tag)
Afkast diameter (m)	<b>0,16</b>	<b>0,10</b>	<b>0,25</b>	<b>0,25</b>

Værdierne er angivet som meter over terræn (og i parentes meter over bygningsdel).

Placering af luftafkast på anlægget fremgår af følgende udsnit:



25. Virksomheden skal overholde en emissionsgrænseværdi for  $H_2S$  på 5 mg/normal  $m^3$  i afkast fra opgraderingsanlæg. Virksomheden skal herudover overholde en B-værdi for  $H_2S$  på 0,001 mg/ $m^3$ .

26.<sup>10</sup> Naturgaskedlens 15 meter høje afkast skal etableres med en indvendig diameter på 0,25 meter og overholde følgende emissionsgrænseværdier:

Brændsel	Indfyret effekt	Grænseværdi (mg/ $Nm^3$ ved 10 % $O_2$ tør røggas)	
Naturgas	500 kW	$NO_x$ : <b>65</b>	CO: <b>75</b>

27. Der skal være etableret målested i afkast, hvor der er beregnet og fastsat vilkår om afkasthøjde for lugt og i afkast fra opgraderingsanlæg, med indretning og placering som anført i MEL-22 Kvalitet i Emissionsmålinger (Miljøstyrelsens anbefalede metoder, der findes på hjemmesiden for Miljøstyrelsens Referencelaboratorium for måling af emissioner til luften: [www.ref-lab.dk](http://www.ref-lab.dk)). Målestederne skal være placeret, sådan at det sikres, at de fastsatte emissionsgrænseværdier kan dokumenteres overholdt.

## Affald

28. Spild af brændstof, olie og kemikalier skal straks opsamles. Alt opsamlet spild af brændstof, olie og kemikalier, inkl. opslugningsmateriale, skal opbevares og bortskaffes som farligt affald. Der skal til enhver tid forefindes opslugningsmateriale på virksomheden.

29. Opsamlingsområder som sumpe, spildbakker, opsamlingskar og lignende skal tømmes efter behov. Opsamlingsområderne skal til stadighed kunne rumme indholdet af den største opbevaringsenhed i området, hvor det er krævet.

30. Beholdere til farligt affald skal mærkes, så det tydeligt fremgår, hvad beholderne indeholder.

<sup>10</sup> Standardvilkår 26 bortfalder, da der ikke etableres modtagehal og emissionsvilkår for naturgasfyr indsættes her.

## Beskyttelse af jord, grundvand og overfladevand

31. Beholdere og tanke til biomasse, væskefraktion og produktionsspildevand samt biofiltre skal være udført af bestandige og tætte materialer. Beholderne skal kunne modstå påvirkninger forbundet med brugen, herunder fra fyldning, omrøring, tømning og overdækning. Af- og pålæsning af biomasse fra beholdere eller tanke til køretøjer må kun finde sted på et dertil indrettet omlæsningsareal. Beholdere og tanke skal være i god vedligeholdelsesstand. Utætheder skal udbedres så hurtigt som muligt, efter at de er konstateret. Beholdere og tanke, der er hævet over jordoverfladen, skal stå på et fundament med en tæt opsamlingsrende eller -beholder, der kan opsamle eventuel udsivning fra tanke eller samlinger ved tank. Øvrige beholdere og tanke skal være forsynet med omfangsdræn med inspektionsbrønd, der muliggør prøvetagning.

32. Oplag af stakke af biomasse og fiberfraktion fra afgasset biomasse skal placeres på pladser, som er udført i bestandige og for fugtighed vanskeligt gennemtrængelige materialer, der kan modstå påvirkningerne fra køretøjer og redskaber ved fyldning og tømning og fra oplaget. Overfladevand fra oplagspladsen eller saft fra oplaget skal ledes til en tæt opsamlingsbeholder, og overfladevand fra omliggende arealer eller tagvand må ikke kunne løbe ind på oplagspladsen. Oplagspladsen skal enten være afgrænset med sidemure, der kan tilbageholde oplaget, eller være placeret mindst 2 meter inde på pladsen og således, at der ikke er risiko for, at oplaget vælter uden for oplagspladsen.

33. Omlæsningsarealer skal være udført af bestandige og for fugtighed vanskeligt gennemtrængelige materialer, der kan modstå påvirkningerne fra køretøjer og redskaber ved fyldning og tømning og fra den oplagrede biomasse. Arealerne skal indrettes således:

- At køretøjer, der leverer og afhenter biomasse, kan være på pladsen.
- At biomasse, der spildes i forbindelse med omlastning, holdes inden for pladsen.
- At overfladevand fra pladsen ledes til en tæt opsamlingsbeholder.

33a. Der må hverken på biogasanlæggets omlæsningsarealer eller plansilo ske oplag af dybstrøelse.

34. Rengøring af køretøjer, der har været anvendt i forbindelse med transport af biomasse, må kun ske på befæstet areal indendørs eller udendørs, jf. vilkår 13, med fald mod opsamlingsbeholder eller afløb, hvorfra der sker kontrolleret afledning.

35. Overjordiske tanke til fyringsolie og motorbrændstof skal sikres mod påkørsel. Påfyldningsstudse og aftapningshaner (aftapningsanordninger) for olieprodukter, herunder motorbrændstof, skal placeres inden for konturen af en tæt belægning med kontrolleret afledning af afløbsvandet. Alternativt skal eventuelt spild opsamles i en tæt spildbakke eller grube. Udendørs spildbakker eller gruber skal tømmes, således at regnvand i bunden maksimalt udgør 10 % af spildbakkens eller grubens volumen.

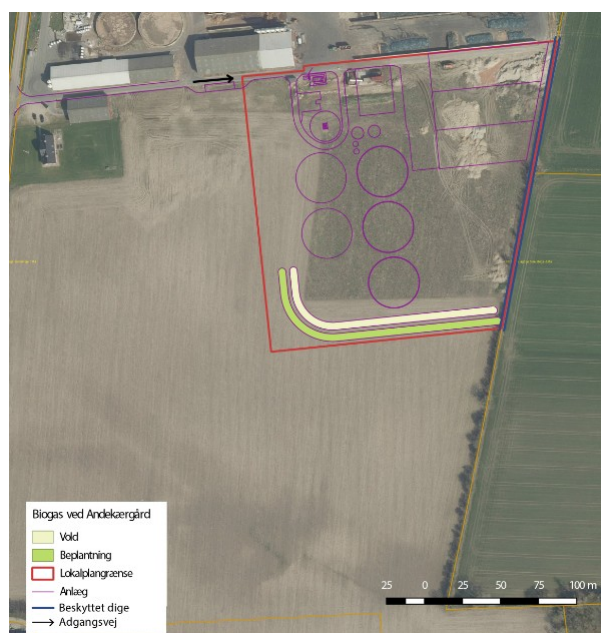
36. Tilsætnings- og hjælpestoffer samt farligt affald skal opbevares i egnede, tætte og lukkede beholdere, der er placeret under overdækning i form af tag, presenning eller lignende og beskyttet mod vejrlig. Oplagspladsen skal have en tæt belægning og være indrettet således, at spild kan holdes inden for et afgrænset område og



uden mulighed for afløb til jord, grundvand, overfladevand eller kloak. Området skal kunne rumme indholdet af den største beholder, der opbevares. Ovennævnte krav gælder dog ikke for oplag i tanke omfattet af bekendtgørelse om indretning, etablering og drift af olietanke, rørsystemer og pipelines

37. Jordvold med en højde på maksimalt 2 meter skal etableres syd/sydvest for anlægget indenfor beplantningsbælte og kunne lede eventuelt spild mod nord til opsamlingspunkt.

Placering af jordvold og beplantning fremgår af følgende figur:



38. Arealer til oplag eller omlæsning af biomasse og til rengøring af materiel til transport af biomasse, sumpe og bassiner samt opsamlingsbeholdere skal være i god vedligeholdelsesstand. Utætheder skal udbedres så hurtigt som muligt, efter at de er konstateret.

## Egenkontrol

39. Virksomheden skal kontrollere inspektionsbrønde ved beholdere og tanke med biomasse, væskefraktion og produktionsspildevand for vandets farve og lugt samt kontrollere opsamlingsrender og -beholdere under beholdere og tanke, der er hævet over jordoverfladen, for vandets farve og lugt. Kontrollen skal udføres mindst 1 gang månedligt. Konstateres der misfarvning eller lugt fra vand i brøndene, skal tilsynsmyndigheden straks underrettes.

40. Virksomheden skal mindst 1 gang om måneden tilse, at den faste overdækning på beholdere med biomasse og væskefraktion slutter tæt og er tilstrækkelig vedligeholdt.

41. Beholdere og tanke til oplagring af biomasse og væskefraktion skal mindst hvert tiende år kontrolleres for styrke og tæthed af en kontrollant, der er autoriseret til at kontrollere beholdere for flydende husdyrgødning, ensilagesaft eller spildevand, jf. bekendtgørelse om kontrol af beholdere for flydende husdyrgødning, ensilagesaft eller spildevand. Resultatet af kontrollen (tilstandsrapporten) skal opbevares på anlægget

sammen med dokumentation for eventuelle reparationer, mindst indtil en nyere tilstandsrapport foreligger. Såfremt kontrollen viser, at en beholder eller en tank ikke overholder krav til styrke og tæthed, jf. vilkår 31, eller, at der er behov for et supplerende eftersyn baseret på specialviden, behov for brug af specialværktøj eller for at beholderen tømmes, skal tilstandsrapporten indsendes til tilsynsmyndigheden inden 6 uger efter, at kontrollen er foretaget sammen med virksomhedens oplysninger om, hvad der er foretaget eller planlægges foretaget på baggrund af rapporten.

Tilsynsmyndigheden kan på baggrund af tilstandsrapporten fastsætte krav om supplerende eftersyn.

42. Øvrige tanke (reaktortanke, hygiejniseringsstanke mv.) skal inspiceres indvendigt for utætheder i forbindelse med driftsmæssig tømning, dog mindst hvert tiende år. En dateret beskrivelse af inspektionen og konklusionen på denne skal opbevares på anlægget mindst indtil næste inspektion.

Endvidere skal disse tanke kontrolleres for styrke og tæthed, mindst hvert tyvende år af et uvildigt sagkyndigt firma. Rapporten fra kontrollen indsendes til tilsynsmyndigheden inden 6 uger efter, at kontrollen er foretaget sammen med virksomhedens oplysninger om, hvad der er foretaget eller planlægges foretaget på baggrund af rapporten. Tilsynsmyndigheden kan på baggrund af rapporten fastsætte krav om supplerende eftersyn.

43. Virksomheden skal mindst 1 gang om måneden foretage:

- Eftersyn af luftrenseanlæg med tilhørende ventilationssystemer, og
- Funktionsafprøvning af gasfakkel.
- Visuel kontrol af tæthed ved låg på indfødningssenhed.

Virksomheden skal løbende og mindst 1 gang ugentlig kontrollere biofiltrets fugtighed og pH, samt temperatur. Utætheder og fejl skal udbedres så hurtigt som muligt, efter at de er konstateret.

44. Virksomheden skal mindst 1 gang årligt foretage en visuel kontrol af arealer og tætte belægnings til oplagring eller omlastning af biomasse samt til rengøring af materiel til transport af biomasse og ud- bedre eventuelle skader.

45. Virksomheden skal mindst 1 gang årligt foretage eftersyn og funktionsafprøvning af overfyldningsalarmer på modtagetanke efter leverandørens anvisning.

46. Senest 6 måneder efter et nyt biogasanlæg er taget i brug skal der ved præstationskontrol foretages 3 enkeltmålinger i hvert afkast af lugtemissionen med henblik på at dokumentere, at de dimensionsgivende emissioner, der har ligget til grund for beregningen af afkasthøjderne, er overholdt. Der skal endvidere ved præstationskontrol foretages 3 enkeltmålinger i afkast fra opgraderingsanlæg til dokumentation af, at emissionsgrænseværdien på 5 mg/normal m<sup>3</sup> for H<sub>2</sub>S er overholdt i dette afkast. Målingerne skal foretages under repræsentative driftsforhold (maksimal normal drift), herunder ved pumpning og omrøring. Alle målinger skal udføres af et firma/laboratorium, der er akkrediteret hertil af DANAK (Den Danske Akkrediteringsfond) eller af et tilsvarende akkrediteringsorgan, der er

medunderskriver af EA's multilaterale aftale om gensidig anerkendelse. Rapport over målingerne skal indsendes til tilsynsmyndigheden senest 2 måneder efter, at disse er foretaget. Herefter kan tilsynsmyndigheden kræve, at der foretages yderligere præstationskontrol, dog normalt højst hvert andet år. Prøvetagning og analyse for lugt skal ske efter metodeblad nr. MEL-13 og for H<sub>2</sub>S efter metodeblad nr. MEL 23 (Miljøstyrelsens anbefalede metoder, der findes på hjemmesiden for Miljøstyrelsens Referencelaboratorium for måling af emissioner til luften: [www.ref-lab.dk](http://www.ref-lab.dk)) eller efter internationale standarder med mindst samme analysepræcision og usikkerhedsniveau.

### **Driftsjournal**

47. Virksomheden skal føre en driftsjournal med angivelse af:

1. Dagligt og årligt modtagne mængder og typer af biomasse, som behandles i biogasanlægget.
2. Dato for og resultat af kontrollen med inspektionsbrønde ved beholdere og tanke samt opsamlingsrender og -beholdere under beholdere og tanke, der er hævet over jordoverfladen, jf. vilkår 39
3. Dato for og resultat af kontrollen med den faste overdækning på beholdere med biomasse, jf. vilkår 40.
4. Dato for og resultat af kontrollen af luftrenseanlæg med tilhørende ventilationssystemer samt eventuelt foretaget vedligeholdelse heraf, jf. vilkår 43.
5. Dato for og resultat af kontrol af biofiltrets fugtighed, pH, temperatur, jf. vilkår 43.
6. Dato for og resultat af eftersyn af gasfakkel, jf. vilkår 43.
7. Dato for og resultat af inspektioner samt eventuelle foretagne udbedringer af alle tætte arealer og arealer til omlæsning af biomasse og rengøring af køretøjer, jf. vilkår 44.
8. Dato for og resultat af eftersyn og funktionsafprøvning af overfyldningsalarmer samt eventuelle foretagne udbedringer, jf. vilkår 45.
9. Uregelmæssigheder ved driften, herunder episoder med overfyldning eller overskumning af tanke, med dårligt fungerende luftrenseanlæg samt med brug af gasfakkel.
10. Dato for og resultat af inspektioner samt eventuelle foretagne udbedringer udløst af den frivilligt indgåede årlige lækagekontrol – samt ugentlige visuelle inspektioner.

Driftsjournalen skal opbevares på virksomheden mindst 5 år og skal være tilgængelig for tilsynsmyndigheden.

### **Årsrapport**

48. Virksomheden skal en gang årligt, og senest tre måneder efter afslutning af virksomhedens regnskabsår, indsende en redegørelse til tilsynsmyndigheden, der beskriver resultaterne af det foregående års egenkontrol.

## Øvrige vilkår

### Støj

49. Virksomheden skal til enhver tid kunne overholde følgende støjgrænser ved enkeltboliger i det åbne land:

	Mandag - fredag kl. 07 - 18 Lørdag kl. 07 - 14	Mandag - fredag kl. 18 - 22 Lørdag kl. 14 - 22 Søn- og helligdag kl. 07 - 22	Alle dage kl. 22 - 07
Områdetype 3 Landzone	<b>55 dB (A)</b>	<b>45 dB (A)</b>	<b>40 dB (A)</b>
Maksimal værdi (nat)	-	-	<b>55 dB (A)</b>

Som dokumentation for at godkendelsens vilkår overholdes, kan virksomheden højst 1 gang årligt blive pålagt at udføre følgende:

Målinger eller beregninger af støj og vibrationer. Undersøgelsen skal udføres af en person eller et firma, der er godkendt til det af Miljøstyrelsen.

Inden målinger og beregninger foretages, skal undersøgelsesprogrammet godkendes af Svendborg Kommune.

Med mindre andet aftales, skal målinger og beregninger udføres efter retningslinjerne i Miljøstyrelsens vejledninger og metodebeskrivelser.

50. De mest støjende aktiviteter (som beskrevet i ansøgningen og støjberegningen) må kun foregå i dagtimerne 7.00 – 18.00.

### Lugt

51. Lugtbidraget fra biogasanlægget alene må aldrig overstige følgende grænseværdier:

Område	Emissionsgrænse for lugt (LE/m <sup>3</sup> )
<i>Ved enkeltbeliggende ejendomme med beboelse i det åbne land</i>	<b>10</b>
<i>Sammenhængende bebyggelse/byområde</i>	<b>5</b>

Tabel: Grænseværdier for lugt.

Da biogasanlægget er direkte forbundet med husdyrbruget på samme adresse er der i forhold til at beregne det samlede bidrag (kumuleret effekt) taget udgangspunkt i, at det beregnede bidrag fra biogasanlægget overfor nærmeste naboer ikke må overstige én lugtenhed.

Det er således følgende grænseværdi for lugtbidrag der ved præstationsmåling jævnfør vilkår 46 skal eftervises:

Område	Emissionsgrænse for lugt (LE/m <sup>3</sup> )
<i>Ved de nærmest beliggende ejendomme med beboelse i det åbne land</i>	1

### Beplantning

52. Der skal jævnfør §8.2 i lokalplan 631 etableres afskærmende beplantning langs lokalplanens sydlige grænse som vist på lokalplanens kortbilag 2.

Også jordvolden der etableres umiddelbart nord for beplantningen skal beplantes som nævnt i §8.3. Beplantningen skal være etableret med egnskarakteristiske arter og skal være etableret senest 1 år efter etableringen af biogasanlægget.

53. En beplantningsplan skal sendes til Svendborg Kommunes for accept senest 1 måned før beplantningen etableres.

Samtidig med en beplantningsplan fremsendes en tilhørende plejeplan. Plejeplanen skal til hver en tid sikre, at der er tilstrækkelig afskærmende beplantning til stede. Vedligehold skal foregå i faser, og der må ikke forekomme samlet nedskæring af hegnet.

### **Øvrig relevant miljølovgivning**

For sortering af affald i fraktioner henviser til Affaldsbekendtgørelsen<sup>11</sup> og Svendborg Kommunes Erhvervsaffaldsregulativ.

Virksomhedens aktiviteter er jævnfør miljøskadeloven<sup>12</sup> omfattet af erstatningsansvar for miljøskader. Virksomhedens aktiviteter er omtalt under bilag 1, K7. Det betyder, at der er objektivt ansvar for eventuelle forureninger, som måtte være forårsaget af de i listepunktet angivne aktiviteter.

Virksomhedens aktiviteter er ligeledes omfattet af Lov om forurennet jord<sup>13</sup>. Dette betyder at alle eventuelle nye forureninger på virksomheden er omfattet af et objektivt ansvar og at tilsynsmyndigheden derfor kan meddele virksomheden påbud om at fjerne eventuel forurening, uanset hvordan forureningen er sket.

### **Klagevejledning**

Hvis du ønsker at klage over denne afgørelse, kan du klage til Miljø- og Fødevarerklagenævnet.

Klagen skal indgives senest 29. april 2019.

---

<sup>11</sup> BEK nr. 1309 af 18/12/2012

<sup>12</sup> LBK nr. 277 af 27/03/2017

<sup>13</sup> LBK nr. 282 af 27/03/2017

Du klager via klageportalen, som du finder via borger.dk eller virk.dk. Du logger på klageportalen med Nem-ID. En klage er indgivet, når den er tilgængelig for Svendborg Kommune via klageportalen. Når du klager, skal du betale et gebyr på 900 kr. for borgere og 1.800 kr. for virksomheder, organisationer og offentlige myndigheder.

I klageportalen sendes din klage automatisk først til Svendborg Kommune. Hvis Svendborg Kommune fastholder afgørelsen, sender vi klagen videre til behandling i nævnet via klageportalen. Du får besked om videresendelsen.

Miljø- og Fødevareklagenævnet afviser din klage, hvis du sender den uden om klageportalen, medmindre du er blevet fritaget for brug af klageportalen. Hvis du ønsker at blive fritaget for at bruge klageportalen, skal du sende en begrundet anmodning til Svendborg Kommune. Vi videresender din anmodning til nævnet, som herefter beslutter om, du kan fritages. Se betingelserne for at blive fritaget på hjemmesiden for Nævnenes Hus: <https://naevneneshus.dk/>

### **Søgsmål**

Ønskes godkendelsen jævnfør miljøbeskyttelseslovens §101 prøvet ved domstolene, skal et søgsmål være anlagt inden 6 måneder fra offentliggørelsen.

Venlig hilsen

Jacob Haass Svendsen

miljøplanlægger

Dir. Tlf. 62 23 34 37  
[industri@svendborg.dk](mailto:industri@svendborg.dk)

### **Underretning om afgørelsen**

Svendborg Kommune har underrettet følgende:

**Danmarks Naturfredningsforening, e-mail: [dn@dn.dk](mailto:dn@dn.dk)**

**Miljøstyrelsen, [mst@mst.dk](mailto:mst@mst.dk)**

**Sundhedsstyrelsen, Embedslægeinstitutionen Syddanmark, e-mail: [syd@sst.dk](mailto:syd@sst.dk)**

**Erhvervsstyrelsen, e-mail: [erst@erst.dk](mailto:erst@erst.dk)**

**Energistyrelsen, e-mail: [ens@ens.dk](mailto:ens@ens.dk)**

**Beredskabsstyrelsen, e-mail: [brs@brs.dk](mailto:brs@brs.dk)**

**Naturstyrelsen, e-mail: [nst@nst.dk](mailto:nst@nst.dk)**

**Landbrug og Fødevarer, e-mail: [hoering@lf.dk](mailto:hoering@lf.dk)**

**Boliger<sup>14</sup> beliggende indenfor 775 meter**

---

<sup>14</sup> Der er i valget af boliger taget udgangspunkt i den høringskreds, der blev udpeget i forbindelse med godkendelse af husdyrbruget i 2016.

## **Miljøteknisk vurdering**

### **Indledning**

Andekærgaard Biogas ApS, har søgt om at etablere et biogasanlæg på adressen Kragekærvej 12, 5700 Svendborg med tilhørende gasledning fra anlægget ind til Gesinge.

Anlægget ønskes placeret i forbindelse med det eksisterende kvægbrug på samme adresse for at opnå størst mulig synergi mellem produktion af biomasser på husdyrbruget og direkte afsætning til biogasanlægget. Biogasanlægget opnår en kapacitet til behandling af 59.500 ton biomasse pr. år eller ca. 163 t biomasse pr. døgn.

Svendborg Kommune har vurderet, at etablering af det ansøgte biogasanlæg kræver udarbejdelse af kommuneplantillæg og tilhørende lokalplan.

Biogasanlægget er omfattet af Kommuneplantillæg nr. 2017.01 og lokalplan 631

I lokalplanen reguleres anlæggets fysiske udformning f.eks. højder, materialevalg, farver, jordvold, beplantning m.m.

Da plangrundlaget giver mulighed for placering af et anlæg med en potentielt væsentlig miljøpåvirkning, skal der foretages en miljøvurdering af planforslagene i henhold til miljøvurderingsloven. Miljøvurderingen (Miljørapporten) er en vurdering af planernes konkrete virkninger på miljøet, og en redegørelse for, hvordan eventuelle miljøpåvirkninger kan afværges, og miljøkrav overholdes.

Selve projektet omfattes af en selvstændig miljøvurdering (miljøkonsekvensrapport), som er udarbejdet af ansøger. Svendborg Kommune har efterfølgende udarbejdet denne miljøgodkendelse efter miljøbeskyttelseslovens bestemmelser.

Miljøgodkendelsen omfatter selve biogasanlægget og erstatter delvist VVM-tilladelse efter miljøvurderingslovens §25. Gasledningen er omfattet af en selvstændig VVM-tilladelse. Ansøgers miljøkonsekvensrapport er vedlagt som bilag til denne miljøgodkendelse, og indeholder en miljømæssig beskrivelse og vurdering af projektet herunder særkender og foranstaltninger, der skal gennemføres for at begrænse eller helt neutralisere projektets indvirkning på miljøet.

Der har i perioden 14. december 2018 - 17. februar 2019 været afholdt en høring inklusiv et borgermøde 09. januar 2019 indeholdende udkast til miljøgodkendelse.

De indkomne høringssvar har på to områder givet anledning til ændringer i vilkår. Det drejer sig om tilføjelser til vilkår 33 (ingen oplag af dybstrøelse) og vilkår 47 (årlig kontrol af gastæthed). Disse ændringer er blevet drøftet med ansøger og konsulent, og tilføjes den endelige miljøgodkendelse.

### Beskrivelse af anlæg og drift

#### **Bebyggelsen**

Der er søgt om, at etablere et biogasanlæg med følgende elementer:

En teknikbygning, anlæg til separering af afgangsgylle, anlæg til opgradering og

rensning af gassen, 5 betontanke med overdækning, 2 mindre tanke til biomasser, plansiloer (i alt 5.200 m<sup>2</sup>) og en fækkel. Derudover etablerer naturgasselskabet en modtagestation i området.

#### Drift af Biogasanlægget

Der tilføres årligt 59.500 ton/år biomasse til anlægget, hvoraf ca. 53.500 t er gylle, fast gødning (dybstrøelse), frøgræshalm, ensilage (græs og majs) og skadet korn/foder. Størstedelen af disse biomasser tilføres fra husdyrbruget på Kragekærvej 12 samt lokalområdet. De resterende ca. 6.000 t tilføres som vegetabiliske restprodukter f.eks. glycerin, melasse, kartoffelpulp eller lignende for at sikre en relativ hurtig reaktion i anlægget, og en stabil og effektiv gasproduktion.

Den flydende husdyrgødning fra husdyrbruget tilføres til en af de mindre tanke ved biogasanlægget (fortank). Afgrøder fra markerne opbevares og ensileres i plansiloerne – og håndteres herfra ind i selve biogasanlægget. Både fortank og indholdet i plansiloerne overdækkes for at reducere lugt og tab af gas til omgivelserne.

Tilførsel af dybstrøelse sker dagligt, og der opbevares derfor ikke dybstrøelse ved biogasanlægget. Det vil sige, at dybstrøelsen læsses direkte ind i biogasanlægget, og antallet af omlæsninger/håndtering begrænses.

Den tilførte biomasse blandes sammen i den første del af biogasanlægget, og føres derefter ind i anlæggets gastætte tanke.

I biogasanlæggets tanke vil bakterier omdanne en del af kulstoffet i biomassen til biogas. Der forventes produceret ca. 9 mio. m<sup>3</sup> rågas om året – hvor rågas primært består af en blanding af metan (CH<sub>4</sub>) og kuldioxid (CO<sub>2</sub>). I biogasanlæggets opgraderingsanlæg renses gassen sådan, at der kan ledes ca. 5 mio. m<sup>3</sup> metan til naturgasnettet. Der er intet forbrug af biogas på selve anlægget, men der er en naturgaskedel som fungerer som suppleringsvarmekilde. Den resterende mængde CO<sub>2</sub> fra gasproduktionen udledes til omgivelserne. Det er væsentligt at bemærke, at denne udledning ikke stammer fra forbrænding af fossile brændstoffer.

Når biogasproduktionen er gennemført vil der være en mængde afgasset gylle tilbage, som føres til en af de øvrige tanke på anlægget. Den afgassede gylle adskilles herefter i henholdsvis en væske- og fiberdel. Fibrene varmebehandles (hygiejniseres) og sendes tilbage i husdyrbruget, hvor de genbruges som strøelse til dyrene. Væskedelen opbevares i de resterende tanke på Kragekærvej 12 samt eksterne lejede og ejede lagertanke. Herfra kan væskedelen udbringes på markerne, og gødningsværdien kan udnyttes til planternes vækst på markerne. Udbringningen er omfattet af de samme regler, som udbringning af almindelig - ikke afgasset – gylle.

Biogasanlægget vil blive opført efter "Bedste tilgængelig teknologi" (BAT), hvilket skal sikre, at driften af anlægget belaster miljøet mindst muligt.

Der er i ansøgningen opgivet følgende vejledende sammensætning af biomasse:

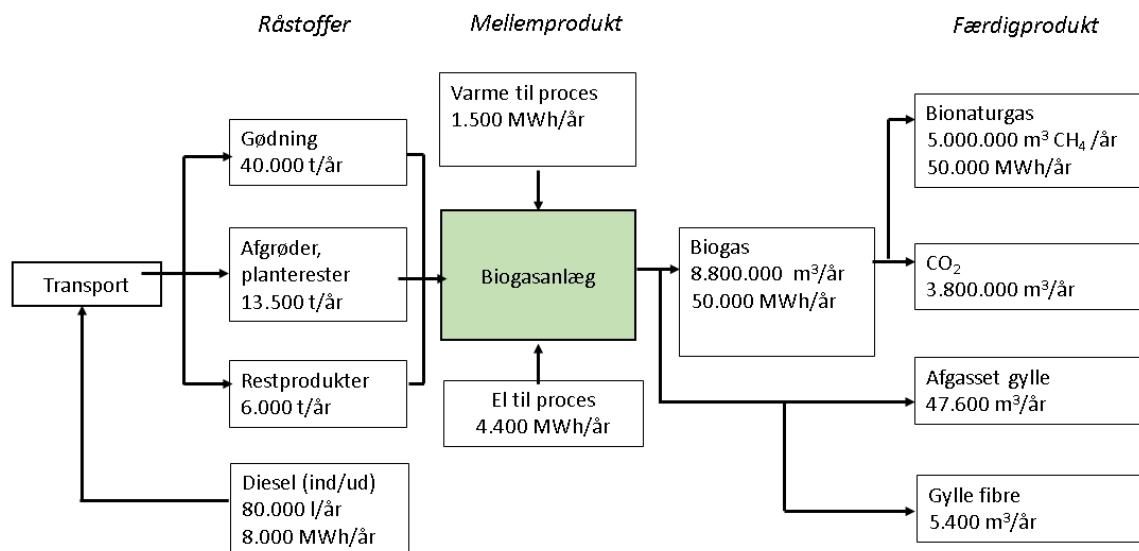
Type biomasse	EAK kode	Forventet årlig mængde (ton)	Forventet maksimalt oplag før afgasning (ton)	Opbevaringsform
Kvæggylle	020106	28.500	300	Fortank
Dybstrøelse	EU1774-2002	11.500	0	



<i>Vegetabilsk industrielt restprodukt</i>	Ingen kode	6.000	100	Substrattank
<i>Skadet korn/foder</i>	Ingen kode	2.500	0	
<i>Ensilage</i>	Ingen kode	7.000	7.000	Plansilo, overdækket
<i>Frøgræshalm</i>	Ingen kode	4.000	4.000	Plansilo, overdækket
<b>Total</b>		<b>59.500</b>		

*Tabel 3: Tilførsel og oplag af biomasser*

Biogasanlægget anvender husdyrgødning samt planterester, energiafgrøder og mindre mængder vegetabiliske industrielle restprodukter, som glycerin, melasse, kartoffelpulp og lign til produktion af biogas og afgasset biomasse. Ressourceflowet fremgår af nedenstående figur 4:



Figur 4 Ressourceflow for Andekærsgaard Biogas.

Ovenstående angiver det årlige gennemsnitlige flow. Anvendelsen af råvarer og produktionen af biogas vil være stort set ens over året. Produktionen af gas kan dog variere alt efter biomassens kvalitet (f.eks. tørstofindholdet i gyllen osv.).

Der er fremsendt beregning på at maksimalt gasoplag er på 6.877 kg. Da gasoplaget ikke overstiger 10 tons, er virksomheden ikke omfattet af risikobekendtgørelsen

### **Kommentering af standardvilkårene**

Primært er kun de standardvilkår som fraviges eller tilpasses (jævnfør de i [firkant parentes] anførte hjælpe tekster i bekendtgørelsen) direkte kommenteret.

2) Svendborg Kommune vurderer ikke, at der er behov for yderligere præcisering af indberetningspligten for eventuelle afvigelser.

4) En stor del af driftsinstruktioner er allerede beskrevet i ansøgningsmaterialet men en del instruktioner vil blive udarbejdet projektnært i forhold til anlægsopbygning. Inden endelig ibrugtagning skal en oversigt indeholdende samtlige driftsinstruktioner fremsendes til miljømyndigheden.

5) Der vurderes ud fra det ansøgte ikke at være nødvendigt at fastsætte yderligere specifikke vilkår for modtagelse af biomasse.

6) Da der ikke må modtages andre lugtende biomasser, end der i forvejen forefindes på husdyrbruget, vurderes det ikke at være relevant at stille krav om skærpede vilkår omkring fortrængningsluft.

7) Der er ikke søgt om modtagelse af andre typer biomasse, og standardvilkåret vurderes derfor at være dækkende. Indfødningsenhederne betragtes ikke som del af opbevaringsenhederne, men omfattes af tilrettet vilkår 10 om aflæsning (indfødning).

10) Ansøger har ønsket at fravige standardvilkår 10's afsnit om lukket ventileret modtagehal (læsse-/lossehal)

På biogasanlægget Andekærsgaard Biogas ApS skal der også fremadrettet alene håndteres landbrugsrelaterede biomasser, hvoraf den tilknyttede landbrugsbedrift selv vil levere store dele af biomasserne. Det vil sige, at der ikke tilføres biomasser, som ikke i forvejen kan håndteres lovligt på ejendommen eller biomasser som giver anledning til lugtproblemer ved omlæsning/bearbejdning. Biogasproduktion og håndtering af biomassen foregår i et lukket system.

Begge indfødningsenheder etableres med låg som holdes lukket efter indfødning. Indfødningsenhederne holdes begge åbne i ca. 1 time pr døgn. Hvis der i særlige situationer skal åbnes i længere tid (maksimalt 2 timer pr døgn) skal dette noteres i dagsrapporten. Der er af ansøger udarbejdet et notat, der beskriver forholdene - bilag 6: Notat vedr. læsse-/lossehal.

Følgende tiltag er iværksat:

- Der er fravalgt muligheden for at modtage animalske produkter på anlægget, og samtidigt fravalgt særligt lugtende biogasser som væsentligt adskiller sig fra kvæggylle.
- Bland andet ved etablering af dobbelt indfødningsystem sikres, at der ikke sker mellemoplag af tilkørt materiale på plansilo, men der er kapacitet til at fylde de modtagne mængder direkte på biogasanlægget. (Se endvidere vilkår 33a)
- Der etableres et hydraulisk låg på indfødningsenhederne, så de normalt kun står åbne 1 time i døgn.

Det er Svendborg Kommunes vurdering, at de iværksatte tiltag til begrænsning af diffus lugt i tilstrækkelig grad kompenserer for en lukket ventileret modtagehal (læsse-/lossehal). Det vil derfor ikke ud fra et proportionalitetsprincip give mening, at sætte vilkår om en dyr modtagehal, når der ved øvrige tiltag kan opnås en tilstrækkelig begrænsning af de diffuse lugtkilder.

De sidste afsnit af vilkår 10 bibeholdes, da de beskriver at indfødningsenhederne skal holdes lukkede, når der ikke fyldes biomasse i anlægget.

13) Standardvilkåret ændres til at rengøring af køretøjer må foregå lejlighedsvist udendørs.

Der vil på anlægget ikke foregå regelmæssig vask af lastbiler og andre

transportmidler. Eventuel vask skal ske på det befæstede areal mellem plansiloen og fuldfoderblanderen/indfødningssenhed. Vaskevandet vil herfra løbe til opsamlingsstanken og anvendes i biogasanlægget.

Svendborg Kommune vurderer, at der med denne placering, ikke vil være risiko for lugtgener hos nærmeste omboende - specielt ikke, når der ikke forekommer regelmæssig vask.

15) Vilkåret er tilpasset korrektioner i vilkår 6 + 10 og tilføjet afkast fra gas-kedel. Der vurderes ikke behov for etablering af centralt luftrenseanlæg, men de enkelte afkast udrustes med de nødvendige filtre som beskrevet i ansøgningen. De 4 lugtgivende afkast er senere medtaget i OML beregning af lugt (se endvidere vilkår 24)

16) Afkast 1 og 3 (jævnfør vilkår 15) er udrustet med biofiltre. Der benyttes typen hybridfilter, der består af en aktiv kul del hvorpå en biomasse/kultur er fordelt. Denne type filter har et større temperaturmæssigt arbejdsområde, som gør dem velegnede til det danske klima. Leverandøren har oplyst, at der normalt opereres med og beregnes efter en opholdstid/kontaktstid på 1,6 s, hvilket er betydeligt mindre end traditionelle biofiltre. Da der foreligger referencer fra andre biogasanlæg, og da der i alle tilfælde jævnfør vilkår 46 skal udføres kontrolmåling af emissionerne på de enkelte luftafkast, sættes der vilkår om en opholdstid som anbefalet af leverandøren. Det vurderes ikke relevant at stille krav om forrensning.

17) Der etableres gasfakkel som sikring mod overtryk.

18) Ved nyetablering etableres lufttætte gaskondensatbrønde med vandlås.

24) De fire afkasts højder præciseres jævnfør beregning af lugtbidrag – OML beregning. Diameter på afkast og placering på virksamheden er ligeledes præciseret.

26) Vilkår om afkast til udstødningsgas for køretøjer bortfalder, da der ikke etableres modtagehal.

Der indsættes i stedet et nyt vilkår 26 for emission fra naturgaskedlens afkast. Naturgaskedel er kun indregnet i projektet som suppleringsvarme i opstarts- og kolde perioder. Der fastsættes emissionsvilkår for NO<sub>x</sub>/CO efter luftvejledningens<sup>15</sup> afsnit 6.2.4.

33) På baggrund af indkomne høringssvar tilføjes et vilkår 33a, der præciserer, at der hverken på biogasanlæggets omlæsningsarealer eller plansilo må ske oplag af dybstrøelse.

37) Der vurderes ikke umiddelbart at være risiko for at et eventuelt spild af biomasse vil kunne forurene nærliggende vandløb, søer eller vandindvindingsanlæg, men som risikoforanstaltning ønsker virksomheden at etablere en jordvold primært mod syd og sydvest. Rådgiver har beregnet, at den skal have en højde på omkring 2 meter, så den sammen med eksisterende jorddige mod øst vil kunne tilbageholde et eventuelt spild af biomasse og lede det til et opsamlingspunkt beliggende nord for biogasanlægget.

---

<sup>15</sup> Luftvejledningen – Begrænsning af luftforurening fra virksomheder" Vejledning fra MST nr. 2 2001

43) Der er tilføjet en visuel kontrol af tæthed ved låg på indfødningsenhed. Dette skal sikre, at der fortsat er opmærksomhed på at minimere den diffuse lugtbelastning. Det er Svendborg Kommunes vurdering, at der således er taget tilstrækkeligt hånd om den diffuse lugtbelastning, når der ikke etableres en lukket modtagehal.

47) Efter indkomne bemærkninger i høringsperioden har ansøger indgået en frivillig aftale om årlig lækagesøgning. Der tilføjes derfor et underpunkt 10, om at der føres journal over dato for og resultat af inspektioner samt eventuelle foretagne udbedringer udløst heraf.

### **Øvrige vilkår**

49) og 50) Der indsættes nye vilkår med støjgrænser for virksomhedsstøj fra biogasanlægget.

Af fremsendt støjrapport fremgår den beregnede virksomhedsstøj ved det kommende biogasanlæg. Rapporten er udarbejdet så den samtidig danner grundlag for den akkumulerede støj ved samtidige aktiviteter på biogasanlæg og husdyrbruget. Transport internt på virksomheden er medregnet.

Rapporten viser, at såvel den akkumulerede som den specifikke støj fra virksomhederne ligger under de vejledende grænseværdier. Samtidig angiver rapporten forudsætningerne for at de beregnede støjbidrag kan opnås herunder driftstider. Det er f.eks. en forudsætning for at kunne overholde nat støjgrænsen (40 dB(A) kl. 22-7), at transporter i kampagneperioden ikke starter før klokken 7.00.

Indenfor det kommende lokalplanområde (som udlægger området til industri) må der naturligvis være et højere støjbidrag, men da lokalplanen ikke muliggør placering af andre virksomheder end selve biogasanlægget, giver det ikke mening at fastsætte specifikke støjgrænser herfor.

Der fastsættes derfor vilkår til støj fra virksomheden ud fra støjvejledningens afsnit om landbrugsdrift, der tager udgangspunkt i de vejledende støjgrænser for områdetype 3.

#### **51) Lugt vilkår**

Der er i miljøkonsekvensrapporten og miljørapporten ganske detaljeret beskrevet, hvordan lugtgener er vurderet. Da biogasanlægget etableres i direkte tilknytning til husdyrbruget vil det ikke være praktisk muligt entydigt at skelne bidragene. For de fire kontrollerede afkast vil det beregningsmæssigt (og måleteknisk) være muligt ved en OML-beregning at verificere det ekstra lugtbidrag biogasanlægget vil komme med.

Svendborg Kommune vurderer at så længe bidraget ved de nærmeste boliger ikke overstiger én lugtenhed (1 LE/m<sup>3</sup>) vil det være uvæsentligt for den samlede lugtgener.

Den fremsendte OML-beregning viser, at denne lugtgrænse kan overholdes overfor alle nærliggende beboelser ved de i vilkår 24 angivne afkasthøjder.

#### **52) og 53) Beplantning**

Her indsættes lokalplan 631's vilkår om beplantningsbælte og voldbeplantning med plante- og plejeplan.

## **BAT-vurdering**

Det vurderes at anlægget er designet til at overholde de eksisterende standardvilkår for biogasanlæg på mere end 100 ton/døgn, med undtagelse af kravet om en læsse/losse hal - Standardvilkårsbekendtgørelsens afsnit 25. Der er 17. august 2018 udgivet nye BAT krav, herunder for anlæg til biologisk behandling af affald, Kommissionens gennemførelsesafgørelse (EU) 2018/1147 af 10. august 2018. De heraf affødte krav er endnu ikke udmøntet i nye standardvilkår. De nye BAT krav er gennemgået og anlægget overholder de krav, der er oplistet for biologisk behandling af affald. Der er udarbejdet en foreløbig punktvis gennemgang i materialet til ansøgning om miljøgodkendelse. Det er efterfølgende oplyst at ansøger vil igangsætte en proces for at opnå bæredygtighedscertifikat. Dette indebærer bl.a. udarbejdelse af en form for kvalitets- og miljøledelsessystem med årlig intern/ekstern audit.

Såfremt der ved miljøstyrelsens tilretning af standardvilkårene fremkommer tolkningsbidrag som opstiller nye vilkår vil virksomheden inden 17. august 2022 skulle indrettes til også at kunne opfylde disse.

Det er Svendborg Kommunes vurdering, at biogasanlæggets opbygning og indretning er designet, så det lever op til BAT-kravene.

## **Basistilstandsrapport og for-offentlighed**

Virksomheder der er optaget på bilag 1 i godkendelsesbekendtgørelsen kan være omfattet af krav om udarbejdelse af basistilstandsrapport.

Det vurderes ikke at være relevant at udarbejde en basistilstandsrapport for dette projekt, da virksomheden etableres på "ren" landbrugsjord og der primært håndteres affaldsprodukter, der lovligt kan udsprede på landbrugsjord.

For bilag 1 virksomheder er der krav om forudgående offentlighed omkring ansøgning. I kraft af, at der samtidigt skal udarbejdes en lokalplan og miljøvurdering, har projektet allerede været offentligt annonceret. Udkast til miljøgodkendelse og VVM-tilladelse er i forbindelse med lokalplanshøringen også offentligt annonceret.

## **Vurdering efter Habitatdirektivet**

I forhold til Habitatdirektivet (påvirkning af Natura 2000 områder og bilag-IV arter) er vurderingerne indarbejdet i Miljøkonsekvensrapporten for projektet. (s.11)

Den samlede vurdering er, at planlægning for biogasanlægget, hverken i drifts- eller anlægsfasen, vil kunne påvirke naturtyper eller arter på udpegningsgrundlaget for Natura 2000 området. Det vurderes derfor, at det ansøgte ikke påvirker Natura 2000 området Sydfynske øhav. Planlægning for biogasanlægget på Kragekærvej 12 kan derfor ske i overensstemmelse med bevaringsmålsætningerne for Natura 2000 området Sydfynske Øhav. Planlægning for et biogasanlæg vil ikke påvirke de habitatmæssige strukturer i området, der kan være levesteder for fredede og særligt beskyttede arter.

Bilag:

1. Ansøgning om miljøgodkendelse (Dansk Biogasrådgivning A/S)
2. Bilag til ansøgning om miljøgodkendelse (Dansk Biogasrådgivning A/S)
3. Miljøkonsekvensrapport for Andekærgård Biogas ApS (Dansk Biogasrådgivning A/S – 13-03-2019)